



Faculty of Marine Technology

คณะเทคโนโลยีทางทะเล

คู่มือ การเตรียมการป้องกันเหตุฉุกเฉินและการอพยพ
คณะเทคโนโลยีทางทะเล มหาวิทยาลัยบูรพา วิทยาเขตจันทบุรี



คู่มือเล่มนี้จะช่วยให้คุณทราบข้อมูลและวิธีการปฏิบัติตนเมื่อเกิดเหตุฉุกเฉิน
หรืออุบัติเหตุและขั้นตอนการอพยพ ตลอดจนข้อมูลในการติดต่อ
เพื่อแจ้งเหตุและขอความช่วยเหลือ

โปรดอ่านคู่มือนี้อย่างละเอียด และเก็บไว้ใกล้มือเพื่อใช้ในกรณีฉุกเฉิน

ข้อมูลจาก ศูนย์การจัดการด้านพลังงานสิ่งแวดล้อมความปลอดภัยและอาชีวอนามัย
มหาวิทยาลัยเทคโนโลยีพระจอมเกล้าธนบุรี

หมายเลขโทรศัพท์ติดต่อการแจ้งเหตุ

หน่วยงาน	หมายเลขโทรศัพท์
เหตุด่วนเหตุร้าย	191
สถานีดับเพลิง	199
สถานีตำรวจท่าใหม่	039-4311111
องค์การบริหารส่วนตำบลโขมง	0-3943-2213
ห้องฉุกเฉิน โรงพยาบาลท่าใหม่	0-3943-1001-2
งานอาคารสถานที่ มหาวิทยาลัยบูรพา วิทยาเขตจันทบุรี	นายนิมิต โหมตศิริ สายใน 1411 มือถือ 0-81982-8932
คณบดีคณะเทคโนโลยีทางทะเล	นายสรารัฐ ศิริวงศ์ สายใน 3020 มือถือ 0-89569-5995
อาจารย์ผู้ดูแลศูนย์วิจัยเทคโนโลยีทางทะเล	ดร.ภควรรณ เศรษฐมงคล สายใน 3012 มือถือ 0-97225-7565
อาจารย์ผู้ดูแลห้องปฏิบัติการของคณะ เทคโนโลยีทางทะเล อาคารเรียนรวม	ผศ.ดร.เบญจมาศ ไพบุลย์กิจกุล สายใน 3017 มือถือ 0-89477-0661
เจ้าหน้าที่ระงับเหตุฉุกเฉินห้องปฏิบัติการ คณะเทคโนโลยีทางทะเล อาคารเรียนรวม	นางศศิษา ฉิมพลี สายใน 2024 มือ ถือ 0-81863-7859
เจ้าหน้าที่ระงับเหตุฉุกเฉินประจำอาคาร ศูนย์วิจัยเทคโนโลยีทางทะเล	นายฉัตรดนัย ไชยหาญ สายใน 3013 มือ 0-92854-8604

สอบถามข้อมูลเพิ่มเติมได้ที่โทรศัพท์ 0-393-10000 ต่อ 3013

E-mail address: sripapan@buu.ac.th

รายละเอียดขั้นตอนการปฏิบัติเมื่อบุคลากรหรือนักศึกษาพบเหตุเพลิงไหม้
ห้องปฏิบัติการอาคารศูนย์วิจัยเทคโนโลยีทางทะเล มหาวิทยาลัยบูรพา วิทยาเขตจันทบุรี

กรณีที่บุคลากรหรือนักศึกษาพบเหตุเพลิงไหม้ภายในอาคาร ทำการประเมินสถานการณ์เบื้องต้นทันทีและสามารถ ตัดสินใจว่าเพลิงนั้นสามารถดับได้หรือไม่

1) กรณีสามารถดับเพลิงได้ ปฏิบัติดังนี้

1.1) บุคลากรหรือนักศึกษาที่พบเหตุเพลิงไหม้ ดำเนินการดับเพลิงทันทีโดยไม่ชักช้า
1.2) หลังจากดำเนินการดับเพลิงได้แล้ว ให้บุคลากรหรือนักศึกษาผู้พบเห็นเหตุเพลิงไหม้ รายงานต่ออาจารย์ผู้ดูแลห้องปฏิบัติการ ตามขั้นตอน และรายงานต่อไปยังเจ้าหน้าที่ระงับเหตุฉุกเฉินประจำอาคาร

1.3) เจ้าหน้าที่ระงับเหตุฉุกเฉินประจำอาคารได้รับแจ้งจากบุคลากรหรือนักศึกษาให้รีบดำเนินการ ดังนี้

1.3.1) เจ้าหน้าที่ระงับเหตุฉุกเฉินประจำอาคารเข้าตรวจสอบสถานการณ์เพลิงได้ถูกดับสนิทพร้อมเขียน รายงาน สรุปผลเหตุการณ์ แจ้งต่อหัวหน้าห้องปฏิบัติการอาคารศูนย์วิจัยเทคโนโลยีทางทะเล และคณบดีคณะเทคโนโลยีทางทะเล

1.3.2) แจ้งทีมตรวจสอบแผนกซ่อมบำรุงและฝ่ายผลิตเข้าตรวจสอบ เพื่อประเมินความเสียหาย ของทรัพย์สิน (ถ้ามี) พร้อมเขียนรายงานการตรวจสอบ

1.4) คณบดีคณะเทคโนโลยีทางทะเล เรียกคณะกรรมการความปลอดภัย หัวหน้าห้องปฏิบัติการอาคารศูนย์วิจัยเทคโนโลยีทางทะเล เจ้าหน้าที่ระงับเหตุฉุกเฉินประจำอาคาร และทีมตรวจสอบเข้าประชุมเพื่อสอบสวนหาสาเหตุและการปรับปรุงแก้ไขและป้องกัน

2) กรณีไม่สามารถดับเพลิงได้ ปฏิบัติดังนี้

2.1) บุคลากรหรือนักศึกษาที่พบเหตุเพลิงไหม้ ถ้าไม่สามารถดับเพลิงได้ให้ส่งสัญญาณบอกบุคลากรหรือนักศึกษาที่อยู่ในตัวอาคาร

2.2) เมื่อปฏิบัติตามข้อ 2.1 แล้ว ให้บุคลากรหรือนักศึกษาพบเหตุเพลิงไหม้แจ้งอาจารย์ผู้ดูแลห้องปฏิบัติการ หรือผู้เกี่ยวข้อง (พื้นที่เกิดเพลิงไหม้)

2.2.1) อาจารย์ผู้ดูแลห้องปฏิบัติการ แจ้งเจ้าหน้าที่ระงับเหตุฉุกเฉินประจำอาคาร พร้อมแจ้งรายละเอียด SDS ของสารเคมีที่อยู่ในห้องปฏิบัติการนั้นๆ พร้อมวิธีการดับเพลิงโดยใช้อุปกรณ์ดับเพลิงที่เหมาะสม เตรียมความพร้อมประกาศ เพื่อประกาศแจ้งให้พนักงานที่อยู่ในจุดเกิดเพลิงไหม้ทราบ (พร้อมประกาศแจ้งเหตุเพลิง)

2.2.2) เจ้าหน้าที่ระงับเหตุฉุกเฉินประจำอาคารลงมือดับเพลิงทันที

ในกรณีที่สามารถดับเพลิงได้ ให้รายงานต่อหัวหน้าห้องปฏิบัติการอาคารศูนย์วิจัยเทคโนโลยีทางทะเล และคณบดีฯ

ในกรณีที่ไม่สามารถดับเพลิงได้ ให้ดำเนินการต่อดังนี้

2.2.3) เจ้าหน้าที่ระงับเหตุฉุกเฉินประจำอาคารแจ้งหัวหน้าชุดทีมดับเพลิงในพื้นที่เข้าช่วยเหลือบุคลากรหรือนักศึกษาทันที (กรณีที่มิบุคลากรหรือนักศึกษาติดอยู่ในสถานที่เกิดเหตุเพลิงไหม้) พร้อมอพยพบุคลากรหรือนักศึกษาออกจากที่เกิดเหตุไปยังจุดรวมพลซึ่งอยู่บริเวณลานด้านข้างอาคาร

2.2.4) เจ้าหน้าที่ระงับเหตุฉุกเฉินประจำอาคารตัดกระแสไฟฟ้าทันที

2.2.5) เมื่อดับเพลิงได้ เจ้าหน้าที่ระงับเหตุฉุกเฉินประจำอาคาร แจ้งหัวหน้าห้องปฏิบัติการอาคารศูนย์วิจัยเทคโนโลยีทางทะเล และคนบดืฯ

2.2.6 คนบดืฯ เรียกประชุมคณะกรรมการความปลอดภัยประจำห้องปฏิบัติการประชุมเพื่อสอบสวนหาสาเหตุและประเมินความเสียหายโดยด่วน

รายละเอียดแผนอพยพหนีไฟ

แผนอพยพหนีไฟนั้นกำหนดขึ้นเพื่อความปลอดภัยของชีวิตของบุคลากร นักศึกษาและทรัพย์สิน ภายใน ภาควิชาเคมีเมื่อเกิดเหตุเพลิงไหม้

แผนอพยพหนีไฟที่กำหนดขึ้นนั้น มีองค์ประกอบต่างๆ เช่นผู้ตรวจสอบจำนวนบุคลากรและนักศึกษา ผู้นำ ทางหนีไฟ จุฑรวมพล ทีมค้นหาและช่วยชีวิต ฯลฯ ได้กำหนดผู้รับผิดชอบในแต่ละหน้าที่โดยขึ้นผู้อำนวยการฉุกเฉิน ในแผนดังกล่าวกำหนดให้มีการปฏิบัติ ดังนี้

1. ผู้นำทางหนีไฟ จะเป็นผู้ถือธงอพยพนำทางบุคลากรและนักศึกษาอพยพไปตามทางออกที่จัดไว้
2. จุฑรวมพล คือสถานที่ที่ปลอดภัย ซึ่งบุคลากรและนักศึกษาสามารถที่จะมารายงานตัวและทำการตรวจสอบนับจำนวนได้ โดยจุฑรวมพล คือ บริเวณลานด้านหน้าอาคาร
3. ผู้ตรวจสอบจำนวนบุคลากรและนักศึกษา คือหัวหน้าฝ่าย/หัวหน้าห้องของแต่ละฝ่ายหรือแต่ละห้อง
4. มีหน้าที่ตรวจนับจำนวนบุคลากรและนักศึกษาว่ามีการอพยพหนีไฟออกมาภายนอกบริเวณที่ปลอดภัย ครบ ทุกคนหรือไม่ หากพบว่าบุคลากรหรือนักศึกษาอพยพหนีไฟออกมาไม่ครบตามจำนวนจริง ซึ่ง หมายถึง บุคลากรและนักศึกษาคิดอยู่ในพื้นที่ที่เกิดอัคคีภัย จึงทำการแจ้งต่อผู้อำนวยการฉุกเฉิน
5. ทีมค้นหาและช่วยชีวิตจะเข้าค้นหาและทำการช่วยชีวิตบุคลากรและนักศึกษาที่ยังติดค้างอยู่ในอาคารหรือ ในพื้นที่ที่เกิดอัคคีภัย
6. ทีมปฐมพยาบาล ทำการปฐมพยาบาลเบื้องต้นที่จุฑรวมพล กรณีที่มีบุคลากรและนักศึกษาเป็นลม หมดสติ หรือได้รับบาดเจ็บ เป็นต้น
7. ผู้อพยพสิ่งของ/เอกสารสำคัญ จะมีหน้าที่ในการอพยพสิ่งของและเอกสารที่สำคัญในแต่ละพื้นที่ไปยังจุฑรวมพล

การปฏิบัติเมื่อพบเหตุเพลิงไหม้

ผู้ปฏิบัติ ผู้พบเห็นเหตุการณ์

การปฏิบัติ

1. ตะโกนให้คนในห้องปฏิบัติการทราบ
2. ช่วยชีวิตผู้ประสบภัยก่อน (ถ้ามี)
3. ทุกคนช่วยกันนำถังดับเพลิงไปที่เกิดเหตุ
4. ประเมินสถานการณ์

4.1 ถ้าเห็นว่าดับเพลิงได้ทันที ให้ดับเพลิงที่ฐานของเพลิงด้วยเครื่องดับเพลิงหรืออุปกรณ์ ดับเพลิงที่เหมาะสม ซึ่งอยู่ใกล้ตัวจนเพลิงสงบและรายงานตามลำดับขั้น

4.2 ถ้าเห็นว่าดับไม่ได้ทันที ให้แจ้งเหตุฉุกเฉินโดยกด/ดึงอุปกรณ์แจ้งสัญญาณเพลิงไหม้ โทรศัพท์แจ้งเหตุ (บอกรายละเอียด เช่น ไฟไหม้ที่ไหน ขนาด/ความแรงของไฟ วัตถุไวไฟที่ก่อให้เกิดอันตรายซึ่งอยู่ในบริเวณที่เกิดเหตุ)

● เวลาราชการ

- แจ้งผู้ดูแลห้องปฏิบัติการ นำอุปกรณ์ดับเพลิงมาดับไฟ
- แจ้งเจ้าหน้าที่ระงับเหตุฉุกเฉินประจำอาคาร โทรศัพท์หมายเลข 0-92854-8604
- แจ้งหัวหน้างานอาคารสถานที่ โทรศัพท์หมายเลข 0-81982-8932

● นอกเวลาราชการ

- แจ้งเจ้าหน้าที่ระงับเหตุฉุกเฉินประจำอาคาร โทรศัพท์หมายเลข 0-92854-8604
- แจ้งเจ้าหน้าที่รักษาความปลอดภัย

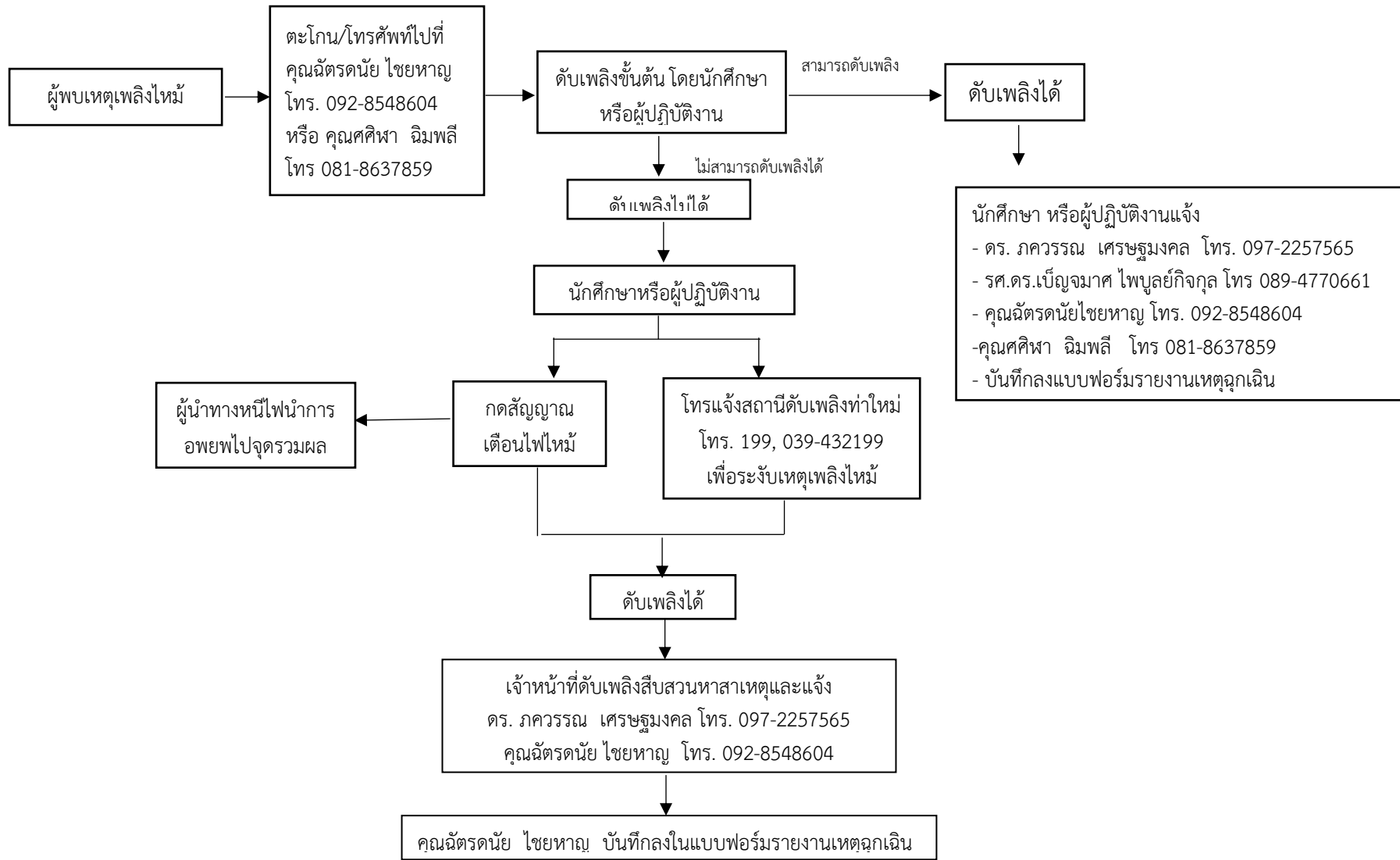
5. ปฏิบัติตามแผนปฏิบัติการฉุกเฉินเมื่อเกิดอัคคีภัยของห้องปฏิบัติการ

- 5.1 เคลื่อนย้ายบุคลากร นักศึกษา ผู้ใช้บริการไปยังจุดรวมพล
- 5.2 ปิดหน้าต่าง
- 5.3 ปิดสวิทช์ไฟฟ้า/เมนไฟฟ้า

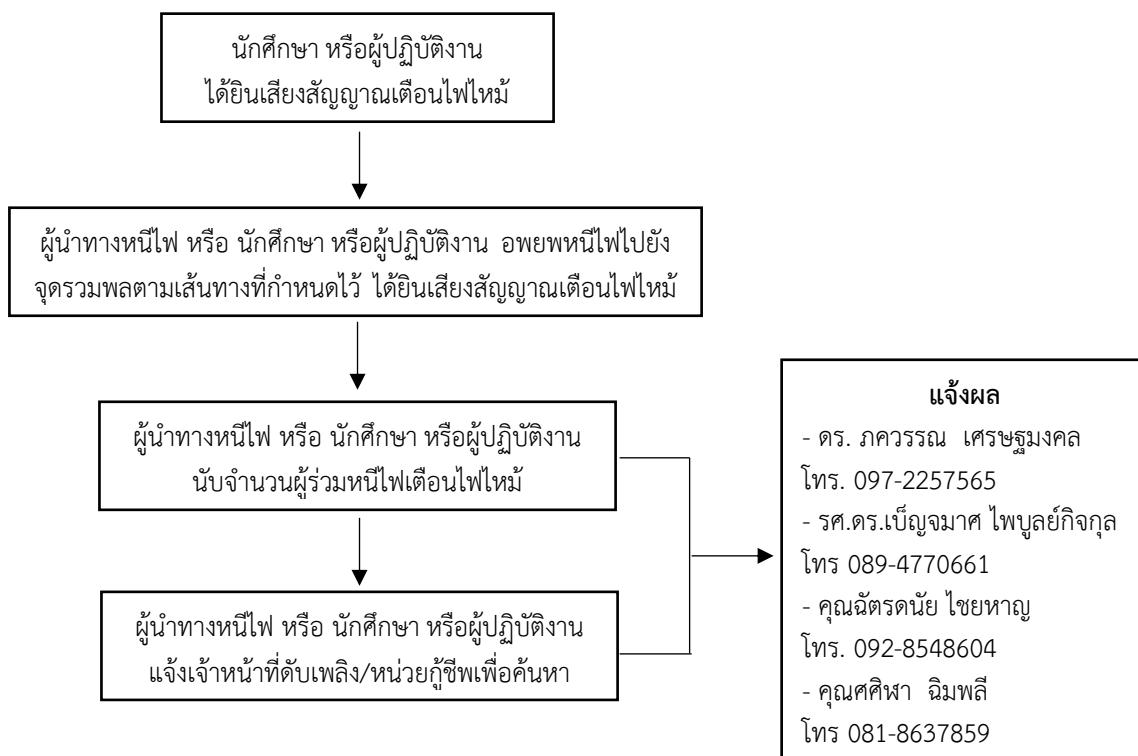
ข้อควรปฏิบัติกรณีเกิดอัคคีภัย

1. ฟังข้อมูลด้วยความสงบ
2. ปิดและล็อคหน้าต่างและประตูด้านนอกอาคารทั้งหมด
3. ปิดพัดลม เครื่องปรับอากาศและเครื่องใช้ไฟฟ้าทุกชนิด
4. ใช้ผ้าชุบน้ำให้เปียก อุดตามขอบประตูหน้าต่างและท้อระบายอากาศ
5. เตรียมของใช้จำเป็นในกรณีฉุกเฉินติดตัว เช่น ไฟฉาย
6. ตรงไปยังจุดรวมพล ตามเส้นทางหนีไฟ
7. ฟังประกาศเพื่อปฏิบัติตามขั้นตอน เพื่อความปลอดภัยในกรณีฉุกเฉิน และอยู่บริเวณจุดรวมพล จนกว่าประกาศแจ้งสถานการณ์ปกติ
8. หากเกิดเหตุฉุกเฉินเนื่องจากสารเคมี ควรใช้บริเวณที่สูงกว่าชั้นล่างเป็นศูนย์หลบภัยเพราะสารเคมีบางชนิดจะหนักกว่าอากาศและจะตกลงบนชั้นล่างสุด

การเตรียมความพร้อมและการตอบสนองกรณีเพลิงไหม้



แผนการอพยพหนีอัคคีภัย



อาคาร	จุดรวมพล
อาคารศูนย์วิจัยเทคโนโลยีทางทะเล	ลานระหว่างอาคารศูนย์วิจัยเทคโนโลยีทางทะเล และอาคารเอนกประสงค์ 1
อาคารเรียนรวม	ลานสวนสาธารณะข้างอาคารเรียนรวม



ที่มา: http://changmuns.blogspot.com/2016/08/blog-post_14.html

วิธีใช้ถังดับเพลิง มี 4 ขั้นตอน คือ ดึง ปลด กด ส่าย

การดึง คือ การดึงสลักออกจากถังดับเพลิงซึ่งจะมีกระดุกงู้อยู่ถ้าดึงไม่ออกให้ใช้การบิดแล้วค่อยดึงสลักก็จะหลุดออกมา

การปลด คือ การปลดสายฉิดของถังดับเพลิงออกโดยจับบริเวณปลายสายฉิดแล้วดึงออกมาจะออกง่ายกว่าจับบริเวณโคนสาย

การกด คือ การกดคันบีบของถังดับเพลิงเพื่อให้เคมีในถังออกมาใช้ในการดับเพลิง

การส่าย คือ การส่ายปลายสายฉิดไปมาเพื่อดับเพลิง การฉีดสารเคมี ให้เข้าใกล้ไฟประมาณ 2-4 เมตร อยู่เหนือลม และฉิดที่ฐานของเพลิงหรือต้นเพลิง **ไม่ควรฉิดไปบริเวณเปลวเพลิง** (วิธีดูว่าเหนือลมทางไหน ให้ดูว่าหัวไฟหันไปทางไหน เราจะต้องอยู่ด้านตรงข้ามกับหัวไฟ)

ข้อควรระวัง

- ฟองหิมะของ CO₂ เป็นอันตรายต่อผิวหนัง ทำให้ผิวหนังพองได้จากอุณหภูมิที่เย็นจัด
- อย่าให้แก๊ส CO₂ เข้าตา - จมูก
- อย่าใช้ CO₂ ดับไฟที่เกิดกับน้ำมัน หรืออาระบี เพราะอาจจะทำให้เกิดระเบิดได้

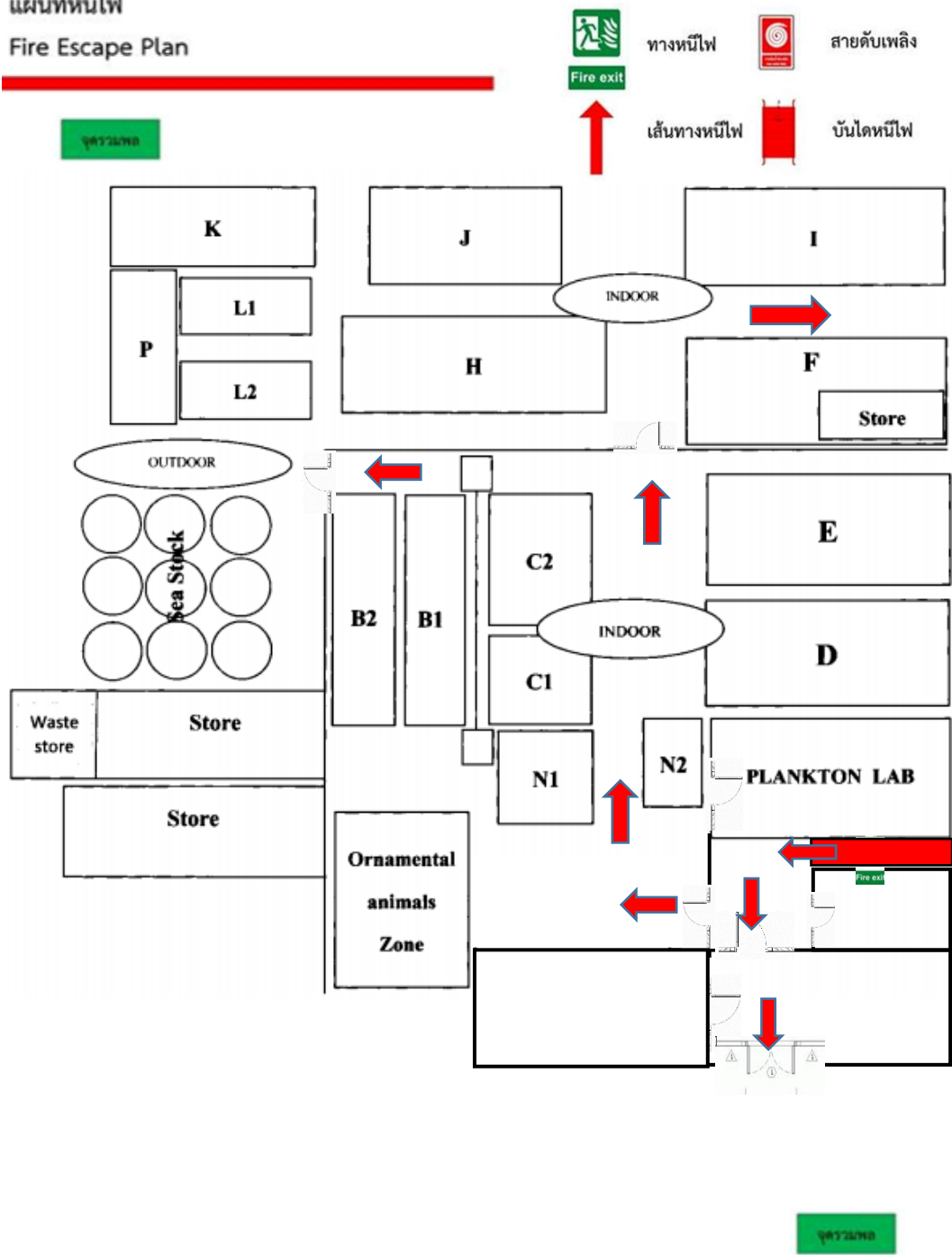
วิธีการตรวจสอบถังดับเพลิงประเภท CO₂

- ในทุกๆ 6 เดือน หรือเมื่อมีการใช้งานของถังดับเพลิง ให้ชั่งน้ำหนักก๊าซที่อยู่ในถัง หากลดลงต่ำกว่า 80 % ควรนำไปอัดใหม่เพิ่มเติม
 - ทุกเดือนจะต้องตรวจ สายฉีดยุติ หัวฉีดยุติ อย่าให้มีผงอุดตัน ลวดและตะกั่วร้อยสลักนิรภัย ถ้าลวดขาดหรือชำรุด ให้ชั่งน้ำหนักใหม่
 - อายุการใช้งาน หากไม่มีการใช้งานสามารถเก็บไว้ใช้ได้มากกว่า 10 ปี
 - สำหรับถังดับเพลิงที่มีอยู่แล้ว ถ้าเป็นประเภทใช้สารเคมีแห้งก็ควรตรวจสอบว่ายังใช้งานได้อยู่หรือไม่ เพราะวาล์วที่มันเก่าเก็บ โดยให้เอามาทดลองหัวดู ถ้ารู้สึกว่ามันไหลๆ เหมือนของไหล แสดงว่าใช้ได้ แต่ถ้ามันหล่นมาหนักๆ แบบของแข็ง แสดงว่ามันแข็งแล้ว เริ่มเสื่อมสภาพ
- ถังดับเพลิงประเภทสารเคมีแห้ง เมื่อฉีดไปแล้ว ไม่สามารถเก็บไว้ฉีดได้อีก ต้องเอาไปบรรจุใหม่

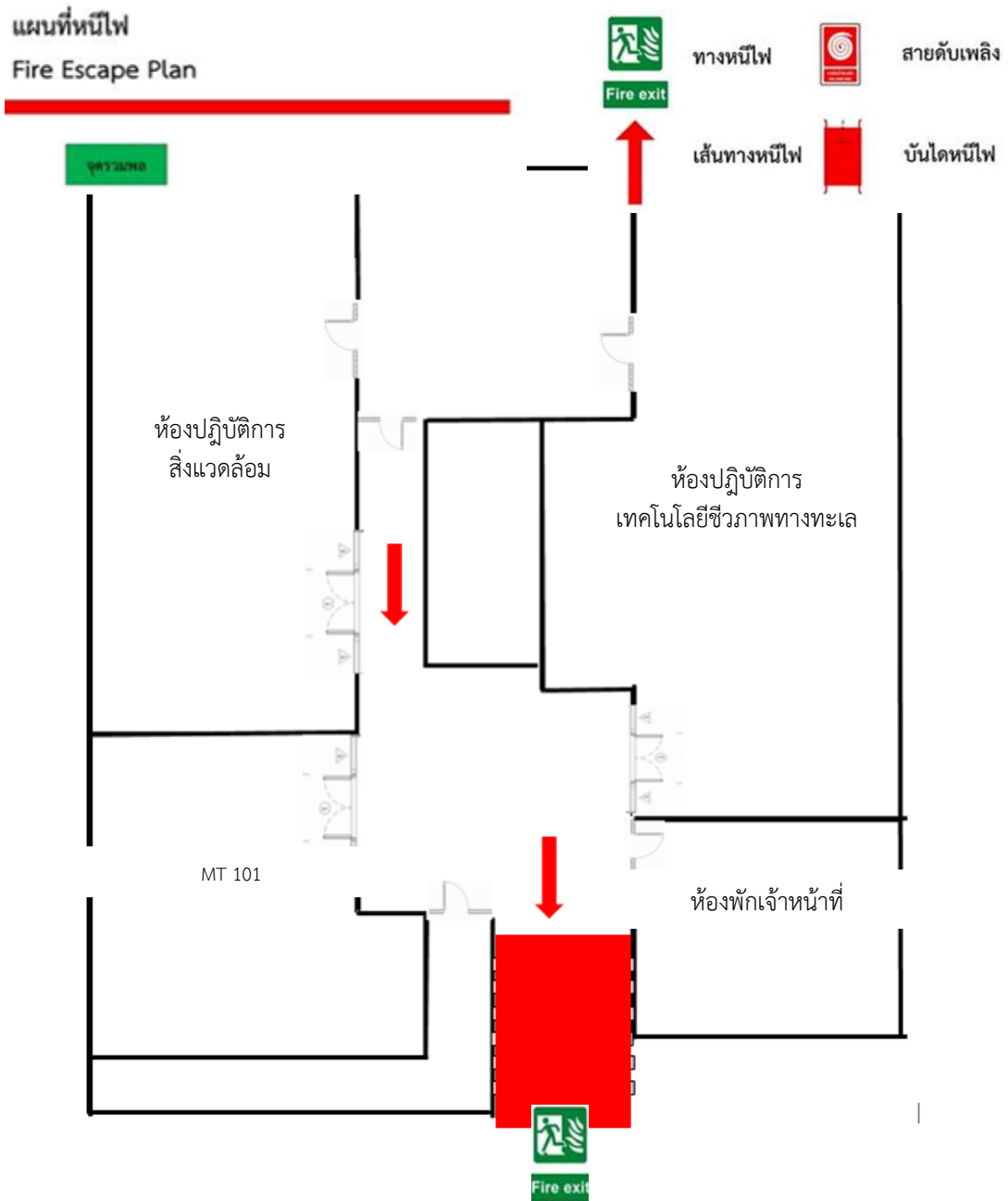
เส้นทางอพยพหนีไฟบริเวณชั้น 1 อาคารศูนย์วิจัยเทคโนโลยีทางทะเล

แผนที่หนีไฟ

Fire Escape Plan



เส้นทางอพยพหนีไฟบริเวณชั้น 2 อาคารศูนย์วิจัยเทคโนโลยีทางทะเล



เส้นทางอพยพการหนีไฟบริเวณชั้น 3 อาคารเรียนรวม

แผนที่หนีไฟ

Fire Escape Plan

จุดรวมพล



ทางหนีไฟ



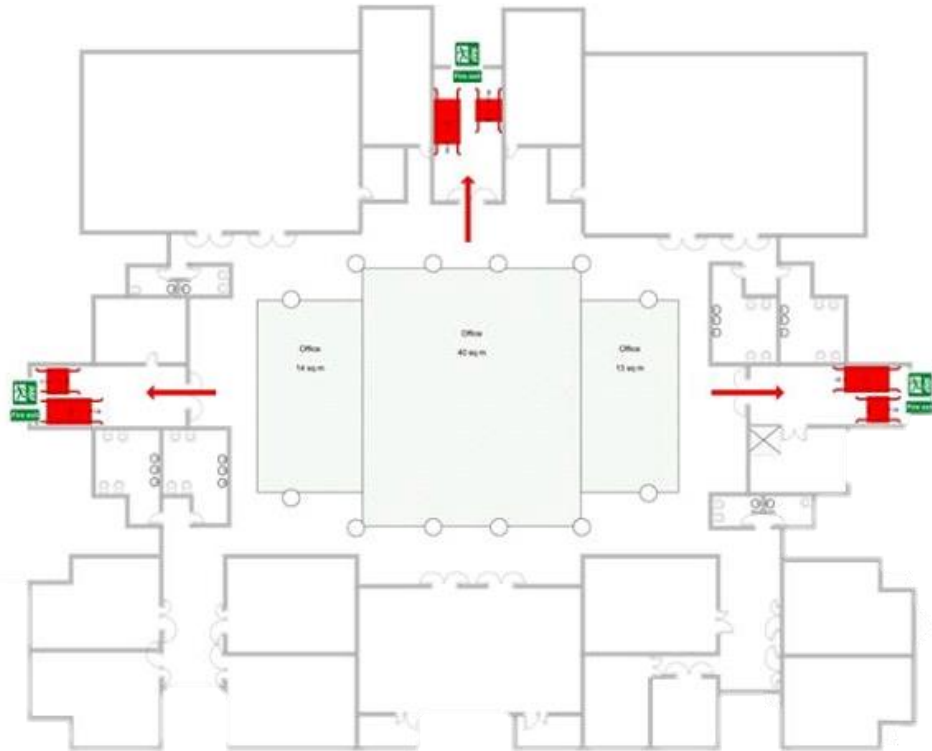
สายดับเพลิง



เส้นทางหนีไฟ



บันไดหนีไฟ



เส้นทางอพยพหนีไฟบริเวณชั้น 4 อาคารเรียนรวม

